

«Si el Señor quiere, viviremos y haremos esto o aquello »  
(Santiago 4:15)

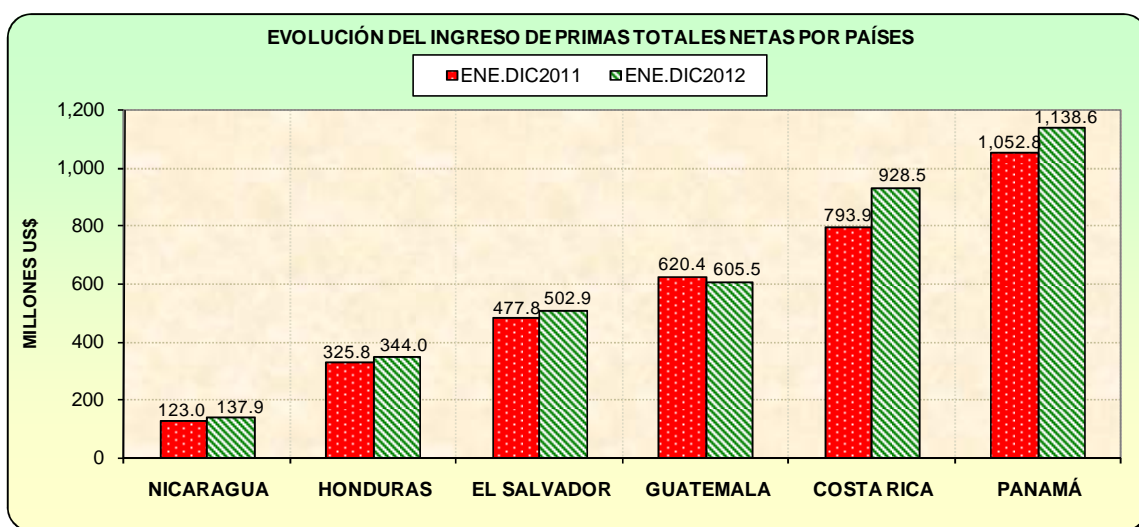
SINTESIS

# DESEMPEÑO ASEGURADOR

EN

## CENTROAMÉRICA Y PANAMÁ

DEL 1RO. DE ENERO AL 31 DE DICIEMBRE 2012



## CONTENIDO

1. ENTORNO MACROECONÓMICO Y DE SEGUROS
2. SITUACIÓN GENERAL DEL MERCADO EN CENTROAMÉRICA Y PANAMÁ
3. RANKING DE COMPAÑÍAS ASEGURADORAS EN CENTROAMÉRICA SEGÚN PRIMAS EMITIDAS TOTALES
4. RANKING DE COMPAÑÍAS ASEGURADORAS DE PANAMÁ SEGÚN PRIMAS EMITIDAS TOTALES
5. RESULTADOS DEL DESEMPEÑO SEGÚN PAÍSES
6. INDICADORES DEL DESEMPEÑO SEGÚN PAÍSES
7. RANKING DESEMPEÑO ASEGURADOR EN CENTROAMÉRICA SEGÚN UTILIDADES ANTES DEL I. R.
8. RESUMEN DESEMPEÑO ASEGURADOR SEGÚN PAÍSES A DICIEMBRE 2012

## INTRODUCCIÓN

De conformidad a información estadística del Estado de Resultados publicado por los organismos reguladores del Seguro y Reaseguro de cada país del área de Centroamérica y Panamá, del período 1ro. de enero al 31 de diciembre 2012, se elaboró el presente informe donde se puede conocer a rasgos generales la situación del mercado asegurador en el istmo.

A continuación se mencionan las entidades de donde se tomó la información estadística, mediante las páginas web de cada Institución.

Guatemala: Superintendencia de Bancos de Guatemala (SIB).

El Salvador: Superintendencia del Sistema Financiero de El Salvador (SSFS).

Honduras: Comisión Nacional de Banca y Seguros de Honduras (CNBS).

Nicaragua: Superintendencia de Bancos y de Otras Instituciones Financieras (SIBOIF).

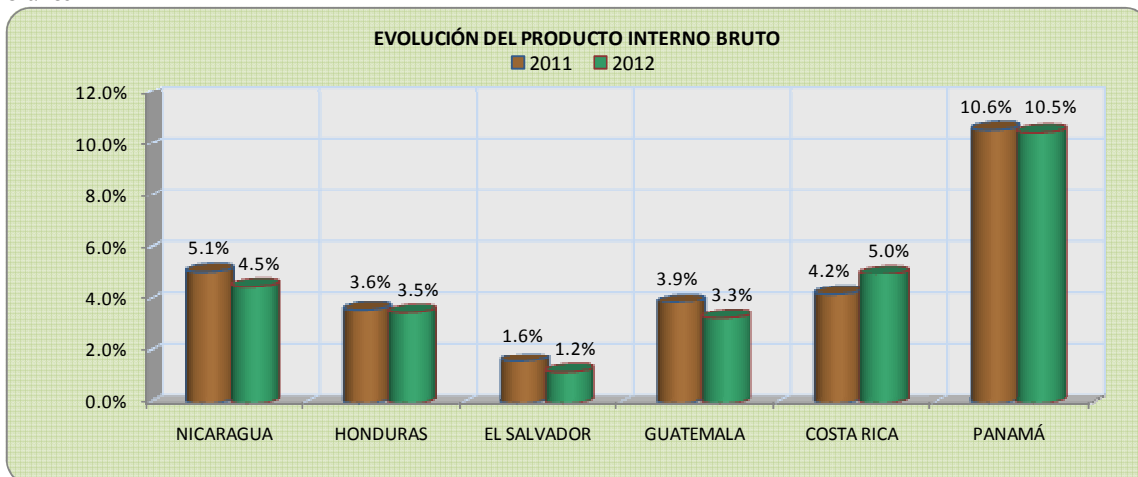
Costa Rica: Superintendencia General de Seguros (SUGESE).

Panamá: Superintendencia de Seguros y Reaseguros de Panamá (SSRP).

1. ENTORNO MACROECONÓMICO Y DE SEGUROS EN CENTROAMÉRICA Y PANAMÁ

El desempeño económico del año 2012 vs. 2011 en la región presentado por la Comisión Económica para América Latina (CEPAL), se ilustra seguidamente, exponiéndose a continuación las observaciones de este organismo por cada país.

Gráfico 1



Fuente: Comisión Económica para América Latina y el Caribe (CEPAL).

**Panamá**

Se prevé que la economía panameña crezca un 10,5% en 2012, y continúe así su fuerte expansión. El sector público no financiero (SPNF) registró un déficit de 2,4% del PIB en los primeros nueve meses del año, por debajo del límite establecido por la ley de responsabilidad fiscal; y la deuda pública como porcentaje del PIB continuó su tendencia a la baja. El índice de precios al consumidor a octubre subió un 5,3% respecto a doce meses atrás, en tanto que las tasas de desocupación y desempleo abierto a marzo de 2012 se situaron en 4,6% y 3,8%, respectivamente. La cuenta corriente registró un déficit de 3,3% del PIB a junio de 2012, comparado al 6,9% registrado en el mismo período del año anterior.

**Costa Rica**

En 2012 se prevé que la economía costarricense crezca un 5,0%, con un déficit del Gobierno Central equivalente al 4,5% del PIB, 0,4 puntos porcentuales superior al del año previo. La cuenta corriente registrará un déficit de 5,3% del PIB, similar al del año anterior. La deuda externa total del Sector Público Global<sup>1</sup> se ubicó en 45,6% del PIB en julio de 2012, un aumento de 3,8 puntos porcentuales respecto a su saldo doce meses atrás. El índice de precios al consumidor interanual a octubre 2012 totalizó un alza de 4,7%, y la tasa de desocupación se situó en 7,8%.

**Guatemala**

Se estima que el PIB real de Guatemala haya crecido 3,3% en 2012, frente al 3,9% de 2011, debido a la desaceleración del consumo y de las exportaciones afectadas por la pérdida de impulso de la economía de los Estados Unidos en un contexto de mayores riesgos y deterioro del panorama de la zona del euro. Al fin de año la inflación interanual llegaría a 3,8% (6,2% en 2011) y el déficit fiscal se ubicaría en 2,2% del PIB (2,8% en 2011), de acuerdo con estimaciones del Ministerio de Finanzas. El déficit comercial de bienes y servicios superaría el de un año antes en medio punto porcentual y llegaría al 11,4% del PIB. El déficit de la cuenta corriente de la balanza de pagos alcanzaría un 3,6% del PIB, levemente por encima del 3,1% de 2011.

### El Salvador

Ante la débil demanda interna y la ralentización de la demanda externa, se proyecta que durante 2012, el PIB salvadoreño crecerá 1,2%, frente a 1,6% del año previo. No obstante el repunte de precios internacionales de petróleo, se proyecta una inflación en torno al 1,4%, varios puntos por debajo del 5,1% de doce meses atrás. A pesar de la puesta en marcha de una nueva ronda de medidas tributarias, el débil crecimiento impidió una reducción perceptible en el déficit del sector público no financiero (SPNF), incluyendo pensiones, que será de 3,8% del PIB, nivel similar al 3,9% observado en 2011. En el sector externo, la contracción nominal de 1,2% de las exportaciones de bienes será prácticamente compensada por la desaceleración de las importaciones de bienes, las cuales se estima crecerán 2,5% en términos nominales, frente a 19% en 2011, lo cual mantendrá el déficit en cuenta corriente en 4,8 puntos del PIB, magnitud ligeramente superior al 4,6% del PIB del año anterior.

### Honduras

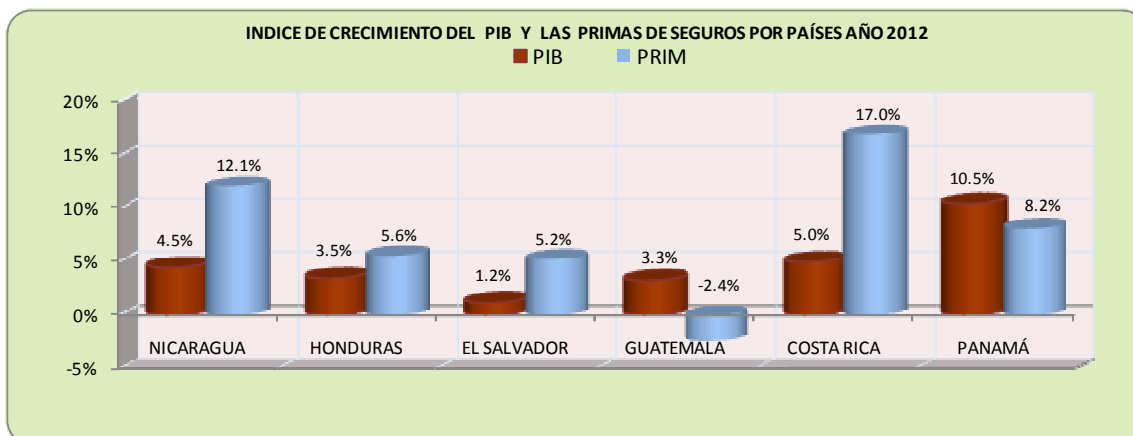
Se estima que en 2012 la economía hondureña habría crecido alrededor de 3.5% (frente a 3.6%) en 2011 debido a la continuada debilidad de la demanda tanto externa como interna, en particular de la inversión. El déficit del gobierno central cerrará prácticamente igual que el año anterior (4,6% del PIB). La inflación diciembre a diciembre se situará en torno al 6%, en línea con la meta del Banco Central de Honduras de 5.5-7.5% y ligeramente superior a la de doce meses atrás (5,6%). La ausencia de una solución al problema fiscal imposibilitó concretar un nuevo acuerdo con el Fondo Monetario Internacional durante 2012.

### Nicaragua

De acuerdo con estimaciones de la CEPAL, en 2012 el crecimiento económico será 4,0% frente a 5,1% en 2011, debido al debilitamiento de la demanda externa asociado a la pérdida de impulso de la recuperación económica de los Estados Unidos y los problemas de la deuda en Europa. El Banco Central mantuvo su política de depreciación anual del Córdoba en 5% en términos nominales. La inflación por su parte podría cerrar el 2012 en 6,5% con un déficit en cuenta corriente de la balanza de pagos cercano al 16,5% frente a 17,8% en 2011. Después de terminar exitosamente el Programa con el Fondo Monetario Internacional en diciembre del 2011 el Gobierno mantuvo las negociaciones con ese Organismo con vistas a un Programa trianual que podría firmarse en el primer trimestre del 2013. Para ese año se esperaba que el crecimiento económico se situó en un 4,5%.

En este entorno económico se desempeñó la industria del seguro, actividad que presentó una dinámica mayor al comportamiento que obtuvo el PIB en cada país, excepto en los países de Guatemala y Panamá. El gráfico 2 ilustra el índice de crecimiento del PIB y las primas emitidas totales netas del año 2012.

Gráfico 2



Fuente: Entes reguladores del Seguro y Reaseguro de cada país.

2. SITUACIÓN GENERAL DEL MERCADO EN CENTROAMÉRICA Y PANAMÁ

En la región el ingreso de primas de seguros al mes de diciembre 2012 ascendieron a US\$3,715 millones, estas ventas se incrementaron un 7.8%, frente al volumen de primas emitidas a diciembre 2011 situadas en US\$3,446.7 millones, Tabla 1, en el mismo período un año antes el incremento de primas en la región se había ubicado en un 11.5%, en el cual incidió el comportamiento del mercado de Guatemala cuya cartera había experimentado un crecimiento del 21.7%, aunque en el presente ejercicio registra un caída de cartera del 2.4%.

La situación antes referida en este país obedece al cambio de la forma de registrar contablemente las primas, de primas pagas al emitir la póliza a primas emitidas anuales, conforme a la Nueva Ley de Seguros que entró en vigencia a partir de enero de 2011, específicamente para los planes de Salud, Vida y Accidentes Personales.

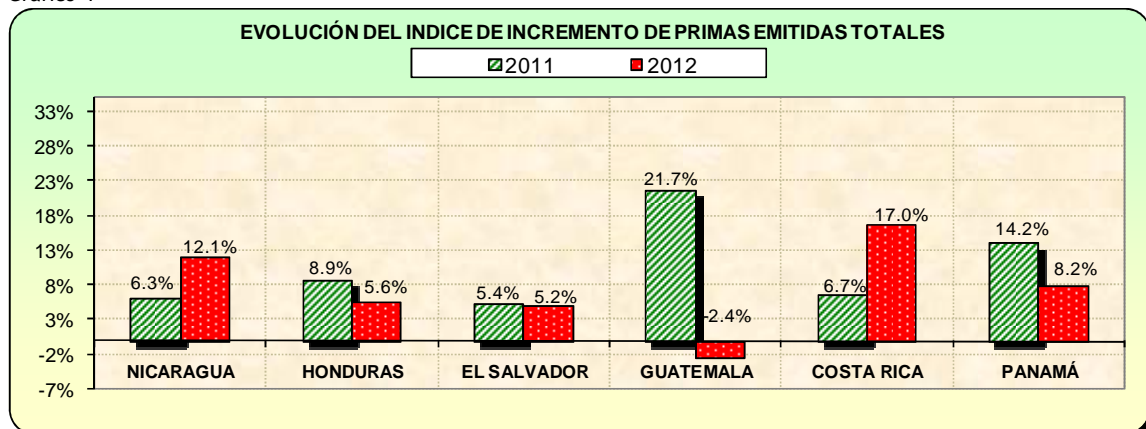
Luego, en la Tabla 2 y 3 se presenta el Rankin de las Compañías aseguradoras según el ingreso de primas suscritas a diciembre 2012.

TABLA 1  
CENTROAMÉRICA Y PANAMÁ  
EVOLUCION DEL INGRESO DE PRIMAS EMITIDAS TOTALES NETAS  
DEL 1RO. DE ENERO AL 31 DE DICIEMBRE DE CADA AÑO  
MILES DE DOLARES

PAÍSES	2 0 1 1		2 0 1 2		VARIACION	
	IMPORTE	CUOTA	IMPORTE	CUOTA	ABSOLUTO	RELATIVO
(1)	(2)	(3)	(4)	(5)	(6=4-2)	(7=6/2)
<b>TOTALES</b>	<b>3,446,726.9</b>	<b>100.0%</b>	<b>3,715,029.9</b>	<b>100.0%</b>	<b>268,303.0</b>	<b>7.8%</b>
NICARAGUA	123,044.2	3.6%	137,926.6	3.7%	14,882.4	12.1%
HONDURAS	325,783.7	9.5%	344,015.7	9.3%	18,232.0	5.6%
EL SALVADOR	477,795.7	13.9%	502,869.9	13.5%	25,074.2	5.2%
GUATEMALA	620,371.6	18.0%	605,498.9	16.3%	-14,872.7	-2.4%
COSTA RICA	793,886.5	23.0%	928,468.0	25.0%	134,581.5	17.0%
PANAMÁ	1,105,845.2	32.1%	1,196,250.8	32.2%	90,405.6	8.2%

Fuente: Entes reguladores del Seguro y Reaseguro de cada País. Cifras de Panamá del año 2012 estimadas sobre reporte Preliminar.

Gráfico 4



SINTESIS DESEMPEÑO ASEGURADOR EN CENTROAMÉRICA Y PANAMÁ, A DICIEMBRE 2012

3. RANKING SEGÚN PRIMAS EMITIDAS TOTALES NETAS

TABLA 2  
SISTEMA ASEGURADOR EN CENTROAMÉRICA  
EVOLUCIÓN DEL INGRESO DE PRIMAS EMITIDAS TOTALES  
SEGÚN COMPAÑÍAS ASEGURADORAS  
DEL 1RO. DE ENERO AL 31 DE DICIEMBRE DE CADA AÑO  
MILES DE DOLARES

ORD EN	CÓDIGO PAIS	COMPAÑÍAS	2 0 1 1		2 0 1 2		VARIACIÓN	
			RANKING	IMPORTE	RANKING	IMPORTE	ABSOLUTO	RELATIVO
			(2)	(3)	(4)	(5)	(6=5-3)	(7=6/3)
TOTAL LA REGIÓN				2,340,882		2,518,779	177,897	7.6%
01	COR	INSTITUTO NACIONAL DE SEGUROS	01	747,141	01	855,395	108,254	14.5%
02	GTE.	SEGUROS EL ROBLE	03	134,435	02	155,719	21,284	15.8%
03	GTE.	SEGUROS G & T, S. A.	02	155,099	03	116,066	-39,033	-25.2%
04	SAL	SEGUROS E INVERSIONES	04	105,727	04	113,097	7,370	7.0%
05	SAL	ASEGURADORA SUIZA SALVADOREÑA	05	92,559	05	94,117	1,558	1.7%
06	HON	FICOHSA SEGUROS	06	85,834	06	92,096	6,262	7.3%
07	SAL	ASEGURADORA AGRÍCOLA COMERCIAL	08	69,624	07	73,788	4,165	6.0%
08	GTE.	ASEGURADORA GENERAL	07	78,197	08	71,531	-6,666	-8.5%
09	SAL	MAPFRE La Centroamericana	10	54,401	09	61,542	7,141	13.1%
10	HON	SEGUROS ATLANTIDA, S. A.	09	55,962	10	58,524	2,562	4.6%
11	SAL	CHARTIS SEGUROS, EL SALVADOR	11	52,212	11	49,230	-2,982	-5.7%
12	HON	MAPFRE SEGUROS HONDURAS	14	36,898	12	45,562	8,664	23.5%
13	NIC	SEGUROS AMERICA	16	34,044	13	38,929	4,885	14.3%
14	NIC	INISER	13	36,951	14	38,561	1,610	4.4%
15	GTE.	SEGUROS UNIVERSALES	15	34,300	15	38,527	4,227	12.3%
16	GTE.	MAPFRE   SEGUROS GUATEMALA, S. A.	12	38,938	16	38,382	-556	-1.4%
17	GTE.	ASEGURADORA RURAL	21	25,102	17	35,262	10,160	40.5%
18	SAL	SCOTIA SEGUROS	17	33,134	18	32,153	-981	-3.0%
19	HON	PAN AMERICAN LIFE INSURANCE COMPANY	19	29,117	19	31,146	2,029	7.0%
20	COR	ASSA - COSTA RICA	29	17,833	20	30,768	12,935	72.5%
21	HON	SEGUROS DAVIVIENDA	18	31,576	21	30,356	-1,220	-3.9%
22	GTE.	COMPANÍA DE SEGUROS PANAMERICANA	20	27,231	22	29,626	2,395	8.8%
23	NIC	ASSA - NICARAGUA	26	21,812	23	24,661	2,848	13.1%
24	NIC	SEGUROS LAFISE - NICARAGUA	28	19,221	24	24,129	4,908	25.5%
25	HON	SEGUROS DEL PAIS, S. A.	27	20,929	25	23,300	2,371	11.3%
26	HON	SEGUROS CREFISA, S. A.	22	24,155	26	22,475	-1,680	-7.0%
27	GTE.	CREDITO HIPOTECARIO NACIONAL	23	24,028	27	21,856	-2,171	-9.0%
28	GTE.	SEGUROS DE OCCIDENTE	24	23,839	28	21,564	-2,276	-9.5%
29	GTE.	SEGUROS AGROMERCANTIL	25	22,002	29	20,695	-1,307	-5.9%
30	SAL	PAN AMERICAN LIFE (PALIC)	30	17,823	30	20,539	2,716	15.2%
31	SAL	SEGUROS COMERCIALES BOLIVAR	32	16,313	31	19,132	2,819	17.3%
32	COR	MAPFRE   SEGUROS COSTA RICA	41	8,542	32	18,583	10,041	117.5%
33	GTE.	CHARTIS SEGUROS DE GUATEMALA	31	16,902	33	15,015	-1,887	-11.2%
34	SAL	SEGUROS DEL PACÍFICO	33	13,950	34	13,817	-133	-1.0%
35	HON	AMERICAN HOME ASSURANCE COMPANY	36	10,605	35	11,757	1,152	10.9%
36	NIC	MAPFRE - NICARAGUA	35	11,017	36	11,648	631	5.7%
37	GTE.	COLUMNA COMPANÍA DE SEGUROS	39	10,393	37	11,046	653	6.3%
38	GTE.	ASEGURADORA LA CEIBA	34	11,526	38	11,028	-498	-4.3%
39	COR	PAN AMERICAN LIFE INSURANCE DE COSTA RICA	45	6,114	39	9,970	3,857	63.1%
40	HON	SEGUROS CONTINENTAL, S. A.	38	10,522	40	8,399	-2,122	-20.2%
41	HON	SEGUROS EQUIDAD, S. A.	43	7,102	41	7,902	800	11.3%
42	HON	SEGUROS CUSCATLÁN DE HONDURAS	42	8,318	42	7,742	-576	-6.9%
43	SAL	LA CENTRAL DE SEGUROS Y FIANZAS	40	8,629	43	6,110	-2,519	-29.2%
44	GTE.	ASEGURADORA DE LOS TRABAJADORES	46	5,105	44	5,896	791	15.5%
45	COR	ASEGURADORA DEL ISTMO (ADISA)	58	222	45	5,819	5,597	2519.5%
46	GTE.	ASEGURADORA GUATEMALTECA	44	6,422	46	5,684	-738	-11.5%
47	GTE.	ASEGURADORA FIDELIS, S. A.	48	4,751	47	5,374	624	13.1%
48	SAL	QUALITAS COMPANÍA DE SEGUROS	49	4,212	48	5,358	1,146	27.2%
49	COR	SEGUROS DEL MAGISTERIO	52	2,899	49	5,095	2,196	75.8%
50	HON	SEGUROS LAFISE - HONDURAS	47	4,765	50	4,756	-9	-0.2%
51	SAL	SEGUROS FUTURO	51	3,047	51	3,901	854	28.0%
52	SAL	ASEGURADORA POPULAR	50	3,618	52	3,282	-336	-9.3%
53	SAL	ASSA - EL SALVADOR	53	1,564	53	3,071	1,507	96.4%
54	SAL	ASEGURADORA VIVIR, SEG. PERSONAS	55	983	54	3,063	2,080	211.6%
55	COR	QUALITAS COMPANÍA DE SEGUROS (COSTA RICA)	57	468	55	2,048	1,580	337.9%
56	GTE.	COMPANÍA AFIANZADORA SOLIDARIA	54	1,473	56	1,671	198	13.4%
57	SAL	PROGRESO, SEG. PERSONAS	-	0	57	670	670	
58	GTE.	CORPORACION DE FIANZAS, CONFIANZA	56	588	58	568	-21	-3.5%
59	COR	BEST MERIDIAN INSURANCE COMPANY	62	1	59	391	391	43728.2%
60	COR	SEGUROS BOLIVAR ASEGURADORA MIXTA,	59	71	60	304	233	326.3%
61	COR	ATLANTIC SOUTHERN INSURANCE COMPANY	-	0	61	93	93	
62	GTE.	BMI COMPANÍA DE SEGUROS DE GUATEMALA	-	0	62	2	2	
63	COR	ALICO COSTA RICA,	37	10,596		0	-10,596	-100.0%
64	GTE.	SEGUROS ALIANZA	60	22		0	-22	-100.0%
65	GTE.	AFIANZADORA DE LA NACIÓN	61	19	63	-13	-32	-167.0%

SINTESIS DESEMPEÑO ASEGURADOR EN CENTROAMÉRICA Y PANAMÁ, A DICIEMBRE 2012

4. RANKING ASEGURADOR DE PANAMÁ

TABLA 3  
DESEMPEÑO ASEGURADOR DE PANAMÁ  
EVOLUCIÓN DEL INGRESO DE PRIMAS EMITIDAS TOTALES  
DEL 1RO. DE ENERO AL 31 DE DICIEMBRE DE CADA AÑO  
MILES DE DÓLARES

ORDEN	COMPAÑÍAS	2 0 1 1		2 0 1 2		VARIACION	
		PRIMAS	ESTRUCT.	PRIMAS	ESTRUCT.	ABSOLUTA	RELATIVA
	(1)	(2)	(3)	(4)	(5)	(6=(4-2))	(7=(6/2))
<b>TOTALES</b>		<b>1,052,757</b>	<b>100.0%</b>	<b>1,138,636</b>	<b>100.0%</b>	<b>85,879</b>	<b>8.2%</b>
01	CIA INTERNACIONAL DE SEGUROS, S.A.	194,076	18.4%	200,422	17.6%	6,346	3.3%
02	ASSA, COMPAÑÍA DE SEGUROS, S.A.	180,373	17.1%	185,916	16.3%	5,543	3.1%
03	MAPFRE PANAMA	133,116	12.6%	150,063	13.2%	16,947	12.7%
04	ASSICURAZIONI GENERALI, S.p.A.	86,840	8.2%	94,185	8.3%	7,345	8.5%
05	ASEGURADORA ANCÓN, S.A.	63,625	6.0%	68,666	6.0%	5,041	7.9%
06	HSBC SEGUROS (PANAMA), S.A.	57,918	5.5%	59,429	5.2%	1,511	2.6%
07	PAN AMERICAN LIFE INSURANCE DE PANAMÁ	29,447	2.8%	48,035	4.2%	18,588	63.1%
08	SEGUROS SURAMERICANA, S.A.	38,695	3.7%	44,792	3.9%	6,097	15.8%
09	NACIONAL DE SEGUROS DE PANAMA Y CENTROAMERICA	27,189	2.6%	33,071	2.9%	5,883	21.6%
10	CHARTIS SEGUROS PANAMÁ	0	0.0%	31,486	2.8%	31,486	
11	BANESCO SEGUROS, S.A.	20,487	1.9%	29,840	2.6%	9,353	45.7%
12	WORLDWIDE MEDICAL ASSURANCE LTD. CORP.	19,784	1.9%	27,777	2.4%	7,993	40.4%
13	AMERICAN LIFE INSURANCE COMPANY	49,306	4.7%	27,421	2.4%	-21,885	-44.4%
14	EMPERESA GENERAL DE SEGUROS, S.A.	14,039	1.3%	24,599	2.2%	10,560	75.2%
15	SEGUROS FEDPA, S.A.	20,324	1.9%	21,307	1.9%	983	4.8%
16	ASEGURADORA GLOBAL, S.A.	11,409	1.1%	13,357	1.2%	1,948	17.1%
17	SEGUROS CONSTITUCION, S.A.	16,630	1.6%	12,551	1.1%	-4,079	-24.5%
18	OPTIMA COMPAÑÍA DE SEGUROS, S.A.	4,311	0.4%	10,380	0.9%	6,069	140.8%
19	DEL ISTMO ASSURANCE CORP.	9,362	0.9%	9,269	0.8%	-93	-1.0%
20	ACERTA, Compañía de Seguros	2,210	0.2%	8,471	0.7%	6,261	283.4%
21	ACE SEGUROS, S.A.	3,165	0.3%	6,459	0.6%	3,295	104.1%
22	PAN AMERICAN LIFE INS. CO.	6,676	0.6%	6,305	0.6%	-371	-5.6%
23	SEGUROS BBA CORPORATION	3,024	0.3%	4,805	0.4%	1,781	58.9%
24	MULTIBANK SEGUROS, S.A.	3,155	0.3%	4,792	0.4%	1,637	51.9%
25	SAGICOR, S.A.	3,410	0.3%	3,803	0.3%	394	11.5%
26	ALIADO, Seguros S.A.	369	0.0%	3,693	0.3%	3,325	901.6%
27	LA FLORESTA DE SEGUROS Y VIDA, S.A.	2,073	0.2%	3,545	0.3%	1,472	71.0%
28	MEDISALUD, S.A.	2,350	0.2%	2,215	0.2%	-134	-5.7%
29	EASTERN PACIFIC INSURANCE COMPANY	1,680	0.2%	1,915	0.2%	235	14.0%
30	VIVIR COMPAÑÍA DE SEGUROS	47	0.0%	64	0.0%	18	38.0%
31	SEGUROS CONFIANZA	0	0.0%	3	0.0%	3	
32	NATIONAL UNION FIRE INSURANCE COMPANY	39,654	3.8%	0	0.0%	-39,654	
33	COMPAÑÍA ISTMEÑA DE SEGUROS	7,930	0.8%	0	0.0%	-7,930	-100.0%
34	LATINOAMERICA TITLE	60	0.0%	0	0.0%	-60	-100.0%
35	MUTUAL CATÓLICA CIA. DE SEGUROS	26	0.0%	0	0.0%	-26	-100.0%

5. RESULTADOS DEL DESEMPEÑO SEGÚN PAÍSES

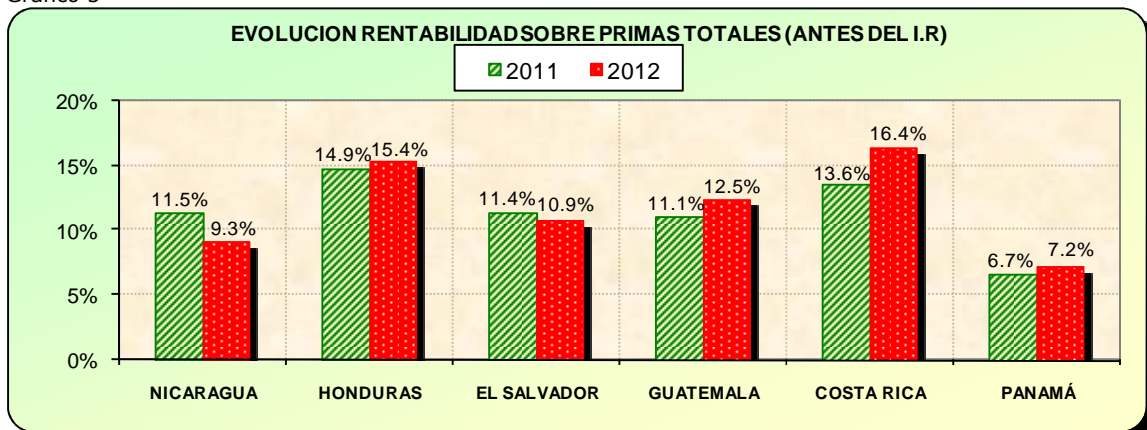
La rentabilidad neta sobre el ingreso de primas emitidas totales (antes del I. R.) según países, se presenta en la Tabla 4, luego se ilustra el resultado operativo en el Gráfico 5. En general se puede apreciar que solo Nicaragua y El Salvador disminuyeron este índice.

TABLA 4  
**SISTEMA ASEGURADOR EN CENTROAMÉRICA Y PANAMÁ**  
 RENTABILIDAD SOBRE EL INGRESO DE PRIMAS TOTALES  
 ( RESULTADO OPERATIVO ANTES DEL I. R. VS. PRIMAS EMITIDAS TOTALES)  
 DEL 1RO. DE ENERO AL 31 DE DICIEMBRE DE CADA AÑO  
 MILES DE DOLARES

PAÍSES	2011			2012			VARIACION	
	PRIMAS TOTALES	UTILIDAD O PÉRDIDA	RENTABILIDAD	PRIMAS TOTALES	UTILIDAD O PÉRDIDA	RENTABILIDAD	PRIMAS	UTILIDAD
(1)	(2)	(3)	(4=3/2)	(5)	(6)	(7=6/5)	(8=(5-2)/2)	(9=(6-3)/3)
<b>TOTALES</b>	<b>3,446,727</b>	<b>368,189</b>	<b>10.7%</b>	<b>3,715,030</b>	<b>434,391</b>	<b>11.7%</b>	<b>7.8%</b>	<b>18.0%</b>
NICARAGUA	123,044	14,098	11.5%	137,927	12,762	9.3%	12.1%	-9.5%
HONDURAS	325,784	48,488	14.9%	344,016	52,856	15.4%	5.6%	9.0%
EL SALVADOR	477,796	54,580	11.4%	502,870	54,645	10.9%	5.2%	0.1%
GUATEMALA	620,372	69,123	11.1%	605,499	75,527	12.5%	-2.4%	9.3%
COSTA RICA	793,887	108,110	13.6%	928,468	152,551	16.4%	17.0%	41.1%
PANAMÁ	1,105,845	73,790	6.7%	1,196,251	86,051	7.2%	8.2%	16.6%

Nota: Entes reguladores de cada país. Las cifras de Panamá del año 2012 son estimadas considerando los resultados reales a septiembre del mismo año.

Gráfico 5





SINTESIS DESEMPEÑO ASEGURADOR EN CENTROAMÉRICA Y PANAMÁ, A DICIEMBRE 2012

6. INDICADORES DEL DESEMPEÑO SEGÚN PAÍSES

TABLA 5  
SISTEMA ASEGURADOR EN CENTROAMÉRICA  
DEL 1RO. DE ENERO AL 31 DE DICIEMBRE DE CADA AÑO  
MILES DE DOLARES

RENTABILIDAD TÉCNICA								
PAÍSES	2 0 1 1			2 0 1 2			VARIACION	
	PRIMAS RETENIDAS	UTILIDAD TÉCNICA	% RENTA.	PRIMAS RETENIDAS	UTILIDAD TÉCNICA	% RENTA.	PRIMAS RETENIDAS	UTILIDAD TÉCNICA
(1)	(2)	(3)	(4=3/2)	(5)	(6)	(7=6/5)	(8=(5-2)/2)	(9=(6-3)/3)
<b>TOTALES</b>	<b>1,634,352</b>	<b>69,788</b>	<b>4.3%</b>	<b>1,764,367</b>	<b>124,729</b>	<b>7.1%</b>	<b>8.0%</b>	<b>78.7%</b>
NICARAGUA	71,987	3,278	4.6%	79,854	3,304	4.1%	10.9%	0.8%
HONDURAS	198,457	22,652	11.4%	209,970	21,920	10.4%	5.8%	-3.2%
EL SALVADOR	291,357	34,979	12.0%	311,563	29,871	9.6%	6.9%	-14.6%
GUATEMALA	428,384	17,357	4.1%	412,027	21,458	5.2%	-3.8%	23.6%
COSTA RICA	644,166	-8,479	-1.3%	750,953	48,176	6.4%	16.6%	-668.2%
RETENCIÓN DE RIESGOS								
PAÍSES	2 0 1 1			2 0 1 2			VARIACION	
	PRIMAS TOTALES	PRIMAS RETENIDAS	% RET.	PRIMAS TOTALES	PRIMAS RETENIDAS	% RET.	PRIMAS TOTALES	PRIMAS RETENIDAS
(1)	(2)	(3)	(4=3/2)	(5)	(6)	(7=6/5)	(8=(5-2)/2)	(9=(6-3)/3)
<b>TOTALES</b>	<b>2,340,882</b>	<b>1,634,352</b>	<b>69.8%</b>	<b>2,518,779</b>	<b>1,764,367</b>	<b>70.0%</b>	<b>7.6%</b>	<b>8.0%</b>
NICARAGUA	123,044	71,987	58.5%	137,927	79,854	57.9%	12.1%	10.9%
HONDURAS	325,784	198,457	60.9%	344,016	209,970	61.0%	5.6%	5.8%
EL SALVADOR	477,796	291,357	61.0%	502,870	311,563	62.0%	5.2%	6.9%
GUATEMALA	620,372	428,384	69.1%	605,499	412,027	68.0%	-2.4%	-3.8%
COSTA RICA	793,887	644,166	81.1%	928,468	750,953	80.9%	17.0%	16.6%
SINIESTRALIDAD DE RETENCIÓN								
PAÍSES	2 0 1 1			2 0 1 2			VARIACION	
	PRIMAS RETENIDAS	SNTROS. RETENCIÓN	% SNTR.	PRIMAS RETENIDAS	SNTROS. RETENCIÓN	% SNTR.	PRIMAS RETENIDAS	SNTROS. RETENCIÓN
(1)	(2)	(3)	(4=3/2)	(5)	(6)	(7=6/5)	(8=(5-2)/2)	(9=(6-3)/3)
<b>TOTALES</b>	<b>1,634,352</b>	<b>809,236</b>	<b>49.5%</b>	<b>1,764,367</b>	<b>897,606</b>	<b>50.9%</b>	<b>8.0%</b>	<b>10.9%</b>
NICARAGUA	71,987	34,747	48.3%	79,854	33,953	42.5%	10.9%	-2.3%
HONDURAS	198,457	98,778	49.8%	209,970	104,446	49.7%	5.8%	5.7%
EL SALVADOR	291,357	138,798	47.6%	311,563	154,778	49.7%	6.9%	11.5%
GUATEMALA	428,384	216,495	50.5%	412,027	234,263	56.9%	-3.8%	8.2%
COSTA RICA	644,166	320,419	49.7%	750,953	370,166	49.3%	16.6%	15.5%
GASTOS OPERACIONALES NETOS								
PAÍSES	2 0 1 1			2 0 1 2			VARIACION	
	PRIMAS RETENIDAS	GTS. NETOS	% GASTOS	PRIMAS RETENIDAS	GTS. NETOS	% GASTOS	PRIMAS RETENIDAS	GTS. NETOS
(1)	(2)	(3)	(4=3/2)	(5)	(6)	(7=6/5)	(8=(5-2)/2)	(9=(6-3)/3)
<b>TOTALES</b>	<b>1,634,352</b>	<b>530,559</b>	<b>32.5%</b>	<b>1,764,367</b>	<b>555,222</b>	<b>31.5%</b>	<b>8.0%</b>	<b>4.6%</b>
NICARAGUA	71,987	32,493	45.1%	79,854	34,749	43.5%	10.9%	6.9%
HONDURAS	198,457	54,038	27.2%	209,970	52,999	25.2%	5.8%	-1.9%
EL SALVADOR	291,357	100,931	34.6%	311,563	114,809	36.8%	6.9%	13.7%
GUATEMALA	428,384	132,000	30.8%	412,027	132,791	32.2%	-3.8%	0.6%
COSTA RICA	644,166	211,098	32.8%	750,953	219,873	29.3%	16.6%	4.2%

SINTESIS DESEMPEÑO ASEGURADOR EN CENTROAMÉRICA Y PANAMÁ, A DICIEMBRE 2012

7 RANKING SEGÚN RESULTADO OPERATIVO A DICIEMBRE 2012

TABLA 6  
SISTEMA ASEGURADOR EN CENTROAMERICA  
RENTABILIDAD SOBRE EL INGRESO DE PRIMAS TOTALES (ANTES DEL I. R.)  
DEL 1RO. DE ENERO AL 31 DE DICIEMBRE DE CADA AÑO  
MILES DE DOLARES

RANKING	CÓDIGO PAÍS	COMPAÑÍAS ASEGURADORAS	2 0 1 1			2 0 1 2			VARIACIÓN	
			PRIMAS	UTILIDAD	RENTABI.	PRIMAS	UTILIDAD	RENTABI.	PRIMAS	UTILIDAD
(1)	(2)	(3)	(4)	(5)	(6=5/4)	(7)	(8)	(9=8/7)	(10=(8-5)/5)	
TODO EL SISTEMA			2,340,882	294,398	12.6%	2,518,779	348,340	13.8%	7.6%	18.3%
01	COR	INSTITUTO NACIONAL DE SEGUROS	747,141	111,239	14.9%	855,395	153,478	17.9%	14.5%	38.0%
02	SAL	SEGUROS E INVERSIONES	105,727	17,866	16.9%	113,097	22,012	19.5%	7.0%	23.2%
03	HON	SEGUROS ATLANTIDA, S. A.	55,962	13,525	24.2%	58,524	15,412	26.3%	4.6%	14.0%
04	GTE.	SEGUROS G & T, S. A.	155,099	14,865	9.6%	116,066	14,789	12.7%	-25.2%	-0.5%
05	GTE.	ASEGURADORA RURAL	25,102	10,684	42.6%	35,262	13,565	38.5%	40.5%	27.0%
06	GTE.	SEGUROS EL ROBLE	134,435	10,843	8.1%	155,719	11,142	7.2%	15.8%	2.8%
07	SAL	SCOTIA SEGUROS	33,134	7,742	23.4%	32,153	8,185	25.5%	-3.0%	5.7%
08	HON	FICOHSA SEGUROS	85,834	8,223	9.6%	92,096	7,904	8.6%	7.3%	-3.9%
09	GTE.	CREDITO HIPOTECARIO NACIONAL	24,028	8,531	35.5%	21,856	7,725	35.3%	-9.0%	-9.4%
10	SAL	ASEGURADORA SUIZA SALVADORENA	92,559	10,488	11.3%	94,117	7,237	7.7%	1.7%	-31.0%
11	GTE.	ASEGURADORA GENERAL	78,197	6,451	8.2%	71,531	7,016	9.8%	-8.5%	8.8%
12	HON	SEGUROS CUSCATLÁN DE HONDURAS	8,318	3,485	41.9%	7,742	5,578	72.0%	-6.9%	60.0%
13	HON	SEGUROS DAVIVIENDA	31,576	4,758	15.1%	30,356	4,864	16.0%	-3.9%	2.2%
14	NIC	SEGUROS LAFISE - NICARAGUA	19,221	4,263	22.2%	24,129	4,567	18.9%	25.5%	7.1%
15	HON	PAN AMERICAN LIFE INSURANCE COMPANY	29,117	6,461	22.2%	31,146	4,488	14.4%	7.0%	-30.5%
16	SAL	LA CENTRAL DE SEGUROS Y FIANZAS	8,629	3,548	41.1%	6,110	4,374	71.6%	-29.2%	23.3%
17	HON	SEGUROS CONTINENTAL, S. A.	10,522	3,886	36.9%	8,399	4,022	47.9%	-20.2%	3.5%
18	HON	SEGUROS DEL PAIS, S. A.	20,929	3,773	18.0%	23,300	3,965	17.0%	11.3%	5.1%
19	GTE.	COMPAÑIA DE SEGUROS PANAMERICANA	27,231	3,264	12.0%	29,626	3,907	13.2%	8.8%	19.7%
20	SAL	MAPFRE La Centroamericana	54,401	3,007	5.5%	61,542	3,308	5.4%	13.1%	10.0%
21	SAL	ASEGURADORA AGRÍCOLA COMERCIAL	69,624	5,143	7.4%	73,788	3,047	4.1%	6.0%	-40.8%
22	NIC	SEGUROS AMERICA	34,044	2,916	8.6%	38,929	2,906	7.5%	14.3%	-0.3%
23	SAL	CHARTIS SEGUROS, EL SALVADOR	52,212	1,611	3.1%	49,230	2,536	5.2%	-5.7%	57.4%
24	NIC	INISER	36,951	4,997	13.5%	38,561	2,342	6.1%	4.4%	-53.1%
25	GTE.	SEGUROS AGROMERCANTIL	22,002	1,343	6.1%	20,695	2,273	11.0%	-5.9%	69.2%
26	GTE.	ASEGURADORA FIDELIS, S. A.	4,751	1,687	35.5%	5,374	2,266	42.2%	13.1%	34.4%
27	GTE.	COLUMNIA COMPANIA DE SEGUROS	10,393	2,574	24.8%	11,046	2,165	19.6%	6.3%	-15.9%
28	GTE.	MAPFRE   SEGUROS GUATEMALA, S. A.	38,938	1,653	4.2%	38,382	2,078	5.4%	-1.4%	25.7%
29	SAL	SEGUROS COMERCIALES BOLIVAR	16,313	2,238	13.7%	19,132	2,047	10.7%	17.3%	-8.5%
30	GTE.	SEGUROS UNIVERSALES	34,300	798	2.3%	38,527	2,029	5.3%	12.3%	154.2%
31	HON	MAPFRE SEGUROS HONDURAS	36,898	-275	-0.7%	45,562	1,987	4.4%	23.5%	-823.1%
32	GTE.	SEGUROS DE OCCIDENTE	23,839	1,870	7.8%	21,564	1,983	9.2%	-9.5%	6.0%
33	NIC	ASSA - NICARAGUA	21,812	1,115	5.1%	24,661	1,824	7.4%	13.1%	63.6%
34	COR	PAN AMERICAN LIFE INSURANCE DE COSTA RICA	6,114	240	3.9%	9,970	1,599	16.0%	63.1%	566.6%
35	HON	SEGUROS EQUIDAD, S. A.	7,102	1,531	21.6%	7,902	1,557	19.7%	11.3%	1.7%
36	HON	AMERICAN HOME ASSURANCE COMPANY	10,605	720	6.8%	11,757	1,280	10.9%	10.9%	77.7%
37	HON	SEGUROS CREFISA, S. A.	24,155	1,970	8.2%	22,475	1,197	5.3%	-7.0%	-39.2%
38	GTE.	ASEGURADORA GUATEMALTECA	6,422	1,735	27.0%	5,684	1,169	20.6%	-11.5%	-32.6%
39	NIC	MAPFRE - NICARAGUA	11,017	806	7.3%	11,648	1,123	9.6%	5.7%	39.3%
40	SAL	PAN AMERICAN LIFE (PALIC)	17,823	1,574	8.8%	20,539	1,093	5.3%	15.2%	-30.6%
41	GTE.	ASEGURADORA LA CEIBA	11,526	885	7.7%	11,028	810	7.3%	-4.3%	-8.5%
42	GTE.	SEGUROS ALIANZA	22	-88	-408.9%	0	770		-100.0%	-970.3%
43	SAL	SEGUROS FUTURO	3,047	475	15.6%	3,901	741	19.0%	28.0%	55.9%
44	GTE.	COMPAÑIA AFIANZADORA SOLIDARIA	1,473	723	49.1%	1,671	736	44.0%	13.4%	1.8%
45	GTE.	ASEGURADORA DE LOS TRABAJADORES	5,105	611	12.0%	5,896	664	11.3%	15.5%	8.8%
46	HON	SEGUROS LAFISE - HONDURAS	4,765	431	9.0%	4,756	601	12.6%	-0.2%	39.4%
47	COR	ASSA - COSTA RICA	17,833	-337	-1.9%	30,768	557	1.8%	72.5%	-265.1%
48	SAL	SEGUROS DEL PACIFICO	13,950	628	4.5%	13,817	517	3.7%	-1.0%	-17.8%
49	COR	SEGUROS DEL MAGISTERIO	2,899	1,104	38.1%	5,095	438	8.6%	75.8%	-60.3%
50	GTE.	CHARTIS SEGUROS DE GUATEMALA	16,902	186	1.1%	15,015	423	2.8%	-11.2%	127.5%
51	SAL	ASEGURADORA POPULAR	3,618	931	25.7%	3,282	408	12.4%	-9.3%	-56.2%
52	GTE.	CORPORACIÓN DE FIANZAS, CONFIANZA	588	264	44.9%	568	134	23.5%	-3.5%	-49.4%
53	SAL	PROGRESO, SEG. PERSONAS	0	0		670	39	5.8%		
54	COR	ASEGURADORA DEL ISTMO (ADISA)	222	-892		5,819	33	0.6%	2519.5%	-103.7%
55	GTE.	AFIANZADORA DE LA NACIÓN	19	33	171.7%	-13	1	-9.7%	-167.0%	-96.2%
56	COR	ALICO COSTA RICA,	10,596	907	8.6%	0	0		-100.0%	-100.0%
57	COR	QUALITAS COMPANIA DE SEGUROS (COSTA RICA)	468	-190	-40.7%	2,048	-6	-0.3%	337.9%	-97.1%
58	SAL	ASEGURADORA VIVIR, SEG. PERSONAS	983	-87	-8.9%	3,063	-54	-1.8%	211.6%	-38.3%
59	GTE.	BMI COMPANIA DE SEGUROS DE GUATEMALA	0	211		2	-118			-155.7%
60	SAL	ASSA - EL SALVADOR	1,564	-111	-7.1%	3,071	-274	-8.9%	96.4%	146.5%
61	COR	ATLANTIC SOUTHERN INSURANCE COMPANY	0	0		93	-307	-330.2%		
62	COR	BEST MERIDIAN INSURANCE COMPANY	1	-739		391	-414	-105.6%	43728.2%	-44.0%
63	COR	SEGUROS BOLIVAR ASEGURADORA MIXTA	71	-846		304	-560	-184.0%	326.3%	-33.8%
64	SAL	QUALITAS COMPANIA DE SEGUROS	4,212	-473	-11.2%	5,358	-569	-10.6%	27.2%	20.5%
65	COR	MAPFRE   SEGUROS COSTA RICA	8,542	-2,377	-27.8%	18,583	-2,268	-12.2%	117.5%	-4.6%

8. RESUMEN DESEMPEÑO ASEGURADOR SEGÚN PAÍSES AÑO 2012

TABLA 7  
SISTEMA ASEGURADOR EN CENTROAMÉRICA  
ESTADO DE RESULTADOS CONDENSADOS E INDICADORES DEL DESEMPEÑO  
DEL 1RO. DE ENERO AL 31 DE DICIEMBRE 2012  
MILES DE DOLARES

PAÍSES	PRIMAS TOTALES	PRIMAS CEDIDAS	PRIMAS RETENIDAS	VARIACION RESERVAS	SINIESTROS RETENIDOS	GTS.OPE. NETOS	OTROS PERIANTE.	RESULTADO TECNICO	RESULTADO FINANCIERO	IMPUESTOS	RESULTADO OPERA.NETO
(1)	(2)	(3)	(4=2-3)	(5)	(6)	(7)		(8=4-(5+6+7)	(9)	(10)	(11=8+9-10)
<b>TODA EL ÁREA</b>	<b>2,518,779.1</b>	<b>754,412.1</b>	<b>1,764,367.1</b>	<b>188,465.2</b>	<b>897,605.7</b>	<b>555,222.2</b>	<b>1,655.2</b>	<b>124,729.2</b>	<b>223,611.1</b>	<b>82,688.1</b>	<b>265,652.1</b>
NICARAGUA	137,926.6	58,072.6	79,854.1	9,502.7	33,952.8	34,749.4	1,655.2	3,304.4	9,457.6	1,823.4	10,938.6
HONDURAS	344,015.7	134,045.4	209,970.3	30,605.2	104,446.2	52,999.1	0.0	21,919.9	30,935.8	8,619.6	44,236.1
EL SALVADOR	502,869.9	191,306.4	311,563.4	12,105.5	154,777.8	114,809.3	0.0	29,870.8	24,774.4	0.0	54,645.3
GUATEMALA	605,498.9	193,472.2	412,026.8	23,514.5	234,262.7	132,791.1	0.0	21,458.4	54,068.3	18,317.1	57,209.7
COSTA RICA	928,468.0	177,515.5	750,952.5	112,737.2	370,166.2	219,873.4	0.0	48,175.6	104,374.9	53,928.1	98,622.4
<b>INDICADORES DEL DESEMPEÑO</b>											
	CUOTA MERCADO	3/2	4/2	5/4	6/4	7/4		8/4	9/2	10/(8+9)	11/2
<b>TODA EL ÁREA</b>	<b>100.0%</b>	<b>30.0%</b>	<b>70.0%</b>	<b>10.7%</b>	<b>50.9%</b>	<b>31.5%</b>		<b>7.1%</b>	<b>8.9%</b>	<b>23.7%</b>	<b>10.5%</b>
NICARAGUA	5.5%	42.1%	57.9%	11.9%	42.5%	43.5%		4.1%	6.9%	14.3%	7.9%
HONDURAS	13.7%	39.0%	61.0%	14.6%	49.7%	25.2%		10.4%	9.0%	16.3%	12.9%
EL SALVADOR	20.0%	38.0%	62.0%	3.9%	49.7%	36.8%		9.6%	4.9%	0.0%	10.9%
GUATEMALA	24.0%	32.0%	68.0%	5.7%	56.9%	32.2%		5.2%	8.9%	24.3%	9.4%
COSTA RICA	36.9%	19.1%	80.9%	15.0%	49.3%	29.3%		6.4%	11.2%	35.4%	10.6%

Enrique J. López Peña  
Managua, Nicaragua, C. A.